

## BÖLÜM 18

# ARDAHAN ARICILIĞININ POTANSİYELİ\*

Öğr. Gör. Kemal Yazıcı

Ardahan Üniversitesi Posof Meslek Yüksekokulu

Bitkisel ve Hayvansal Üretim Bölümü

Arıcılık Programı

kemalyazici@ardahan.edu.tr

## ÖZET

Ardahan ilinin ekonomisi mera hayvancılığa dayanmaktadır. Ardahan'daki hayvanlar yazın meralarda yayılarak beslenmekte, kışında bu meralardan elde edilen ürünlerle beslenmektedir. Bunun içinde arıların bu meralarda yapmış oldukları bitkisel tozlaşması çok önemlidir. Ardahan'ın geniş meralara sahip olması, doğasının temiz çiçek türünün zengin olması ve balının coğrafi işaret almış olması da Ardahan balını önemli kılmaktadır. Ardahan'ın dünyada ekonomik değeri olan dört önemli arı ırkından biri olan Kafkas arısının (*Apis mellifera caucasica*) Artvin ile birlikte ülkemizdeki gen merkezi olması da Ardahan arıcılığını önemli kılmaktadır. Ardahan ile Artvin Kafkas arısının gen merkezi olmalarından dolayı sadece birbirlerine açıktırlar. Başka illerden bu iki ile arı girişi yasaktır. Bundan dolayıdır ki Ardahanlı arıcılar kışlatma için kışı daha ılıman olan Artvin'i kullanmakta ve her yıl Ardahan'dan 15-16 bin arı kolonisi kışlatma için Artvin'e gitmektedir. Artvinli arıcılar ise bal üretmek için Ardahan'ın çiçek türü zengin geniş meralarını kullanmaktadırlar. Her yıl Artvin'den 20 bin arı kolonisi bal üretmek için Ardahan'a gelmektedir. Kafkas arısı (*A. mellifera caucasica*) 7.2 mm dil uzunluğuna sahip arı ırkıdır (Genç ve Dodoloğlu, 2017). Bu özelliğinden dolayıdır ki derin tüplü bitkilerden en iyi yararlanan ve daha çok çiçekten nektar toplayan arı ırkıdır. Kışlama yeteneği ve yaşama gücü yüksek olduğu için Ardahan'ın ağır kış şartlarına dayanıklıdır. Kafkas arısı (*A. mellifera caucasica*) uysal, oğul eğilimi düşük ve bal verimi yüksek bir arı ırkıdır. Ardahan'ın Kafkas arısının gen merkezi olmasından dolayı bu bölgede yetiştirilen ana arılar ve oğul arılarda çok büyük önem taşımaktadır. Ardahan'da 632 işletmeye ait 47.990 arı kolonisi ile arıcılık yapılmakta ve ortalama 800 ton bal üretilmektedir. Bu üretimden Ardahan ekonomisine yaklaşık 50 milyon lira katkı sağlanmaktadır. İşletme başına düşen arı kolonisi sayısı ortalama 76'dır. Bu işletmelerin

\* Bu makale, 10-12 Ekim 2018 tarihleri arasında düzenlenmiş olan I. Uluslararası Siyaset ve Sosyal Bilimler Sempozyumu'nda (I. International Politics And Social Science Symposium-IPSSS) sözlü bildiri olarak sunulmuştur.

tamamı aile işletmesidir. Elaman istihdam eden işletme yoktur. Bunun da nedeni işletmelerin yatırıma önem vermemesidir. Ardahan meralarının arıcılık potansiyeli %35 oranında değerlendirilmektedir. Ardahan arıcılığında ana arı üretiminde önemli bir yeri vardır. Yedi tane ana arı üretme işletmesinde yıllık ortalama 11.400 ana arı üretilmektedir. Ardahan'ın tüm ilçeleri arıcılık için elverişlidir. Hanak ilçesi arıcılığın en fazla yapıldığı ilçedir ve gezginci arıcılarında önemli konaklama yeridir. Posof ilçesi tam izole olduğu için diğer ilçelere' de kapalıdır. Bu özelliğinden dolayı burada diğer ilçelere göre daha çok ana arı yetiştiriciliği yapılmaktadır. Ayrıca Posof bitki örtüsü itibarıyla kendi içerisinde gezginci arıcılığa uygundur. Çıldır ilçesinde iki farklı iklimin yaşanır ve kendi içerisinde gezginci arıcılığa uygundur. Gezginci arıcılarında konaklamaları bakımından önemlidir. Göle ilçesi ise yüzölçümü en büyük ilçe olmasına rağmen, kış şartlarının çok ağır olmasından dolayı arı kolonisi sayısı Damal'dan sonra en az olan ilçedir. Bu özelliğinden dolayı gezginci arıcıların en çok konakladığı ilçedir. Damal ilçesi ise arı kolonisi sayısı ve yüzölçümü bakımından en az olan ilçe'dir. Gezginci arıcıların konaklamaları bakımından çok önemlidir. Ardahan'da çiçeklenme mayıs ayında başlayıp, ağustos ayına kadar devam etmektedir. Ardahan ili mevcut arı ırkı ve sayısı, doğasıyla, coğrafi işaretli balıyla ve Artvin ili göçer arıcıların konaklaması bakımından önemli bir potansiyele sahip olmasına rağmen üretim düşüktür. Bunun'da en önemli nedeni arıcıların kendilerini yenileyememeleri ve arı meralarının tam kapasite kullanılamamasıdır. Bu çalışmada dünyada ekonomik değeri olan dört önemli arı ırkından biri olan Kafkas arısının (*A.mellifera caucasica*) gen merkezi olan Ardahan'ın mevcut arıcı ve arı kolonisi sayısı ile mera kapasitesi, ana arı üretim kapasitesi, ülkemiz arıcılığı bakımından önemi ile Artvin arıcılığıyla olan ilişkisi ele alınmıştır.

**Anahtar Kelimeler:** Ardahan, Arıcılık Potansiyeli, Kafkas Arısı, gen Merkezi, Coğrafi İşaretli Bal.

## GİRİŞ

Arıcılık, bal arısı (*Apis mellifera* L.) kolonilerinin içinde buldukları yöreye göre nektar akımının en fazla olduğu dönemlerde ergin arı popülasyonunun en fazla sayıya ulaştırılması ve bu popülasyonun bal üretimi veya bitkilerin polinasyonu amacıyla kullanılma sanatı olarak tanımlanabilmektedir (Kaftanoğlu, 1987).

Günümüzde bal arılardan elde edilen başlıca arı ürünleri; bal, polen, propolis, bal mumu, arı sütü ve arı zehiridir. Arı ürünleri çok önemli ekonomik ve ticari değere sahip olmakla birlikte, günümüzde gittikçe önem kazanan oğul arı ve ana arı üretimiyle de ticari değerini artırmaktadır (Genç ve Dodoloğlu, 2017). Bununla birlikte arıların asıl ekonomik önemi bitki

döllenmesinde (polinasyon) ortaya çıkmaktadır. Arıların bitki döllenmesindeki polinatör rolüyle sağladığı ekonomik değer, arı ürünlerinden sağlanan ekonomik değerden 10-12 kat daha fazladır. Bu da arıların insan hayatındaki önemini ortaya koymaktadır. Bal arılar, polinatör özellikleriyle hem tarımsal üretim miktarını ve hem de üretilen ürünün kalitesini arttırmaktadır.

Ardahan'da ekonominin bel kemiği hayvancılıktır ve mera besisine dayanmaktadır. Bunun içinde meraların verimli olması gerekmektedir. Bunda arıların polinasyonunun rolü oldukça önemlidir. İlin yüksek yaylaları, derin vadileri, oldukça zengin yem bitkisi ekiliş alanları ve diğer kaliteli nektar ve polen kaynaklarıyla arıcılık bakımından Doğu Anadolu Bölgesi'nde önemli bir konuma sahiptir (Özhatay vd., 2010). Bu nedenle, her yıl yaz aylarında Artvin ilinden, ilin değişik kesimlerine 20 bin civarında koloni getirilmekte ve mevcut kaynaklardan yararlanılmaktadır (Anon, 2018). Ülkemizdeki 7.900.364 arı kolonisinin 47.990 ı Ardahan da bulunmaktadır. Buda %0,6 ya tekabül etmektedir.

Ardahan Artvin ile birlikte Kafkas arısının (*A.mellifera caucasica*) gen merkezidir. Bundan dolayıdır ki Ardahanın arı girişi sadece Artvinden olabilmektedir. Yani Ardahanlı arıcılar sadece Artvinden faydalanabilmektedirler. Bunuda kışlatmada kullanırlar. Her yıl 15-16. 000 arı kolonisi Ardahan dan Artvin e kışlatma için gider. Çünkü Ardahan'ın sert olan kış ikliminde arıların dışarıda kışlatılması zor olmaktadır. Artvinli arıcılarda bal sezonunda Ardahan'dan faydalanmaktadırlar. Her yıl ortalama Artvinden 20.000 arı kolonisi bal sezonunda Ardahan'dan faydalanmaktadır. Ardahanın Posof ilçesi tam izole olduğu için buraya arı girişi Ardahan ve diğer ilçelerinden dahi yasaktır. Fakat Ardahan dan ve Posof dan ülkemizin her tarafına arı nakli yapılabilmektedir. Bundan dolayıdır ki Ardahan da üretilen oğul arı ve ana arılara ülkemizin her tarafından talep olmaktadır. Kafkas arısı (*A.mellifera caucasica*) Dünyada ekonomik değeri olan dört önemli arı ırkından biridir.

Kafkas arısının en önemli özelliği, en uzun dile (7.2 mm) sahip arı ırkı olmasıdır. Bu uzun dili sayesinde derin tüplü (nektarı derinde olan) çiçeklerden nektar toplayabilirler. Sabah başka, öğleden sonra başka çiçekleri ziyaret ederler. Yani sık sık çiçek değiştirirler. Çiçeklerdeki nektarın şeker oranı %10-11 olunca hemen çalışmaya başlarlar, bu oran diğer arı ırklarında %18'dir. Dilinin uzun olması, çiçekteki nektarın şeker oranı %10-11 olunca ondan faydalanması ve sık sık çiçek değiştirmesi yaptığı balın daha fazla çiçekten meydana gelmesine neden olur(Geç ve Dodoloğlu, 2017). Buda balın kalitesini artıran önemli faktörlerden biridir.

Ardahan balının kaliteli olmasının nedeni, Kafkas arısı tarafından yapılmış olması, çiçek türünün zengin (1150 nektar veren çiçek türü bulunmaktadır) ve doğasının temiz olmasından kaynaklanır. Ayrıca Ardahan balı 6769 sayılı Sınai Mülkiyet Kanununun geçici 1. maddesi uyarınca 555 sayılı coğrafi işaretlerin korunması hakkında kanun hükmünde kararname kapsamında 01.06.2017 tarihinden itibaren coğrafi işaret almıştır(Anon, 2018).

## 1. ARDAHAN'DA ARICILIK NEDEN ÖNEMLİDİR?

### 1.1. Arı İrki

Kafkas arısı kışa dayanıklıdır. Kışa az mevcutla girer, az gıda tüketir. Bahara zayıf çıkar fakat çabuk gelişir. Bunun için kışı uzun ve sert geçen Ardahan a iyi adepte olabilmıştır. Kışlatmadan çıkan kolonilerde kışlama yeteneği %98, yaşama gücü ise %100 e ulaşabilmektedir (Yazıcı, 2009). Ayrıca Kafkas arısı bal verimi yüksek ve uysal bir arı ırkıdır. Yağmacılık eğilimi yüksek ve nosemaya karşı hassas bir arı ırkıdır(Geçer ve Dodoloğlu,2017). Ülkemizdeki resmî kurum olarak arıcılık yapan iki kurumdan biri olan Ardahan Kafkas Arısı Üretim Eğitim Gen merkezi Ardahan da mevcuttur. Ana arı üretimi, bal üretimi tahlili ve ambalajlanması ve kovan üretimiyle ülkemiz ve Ardahan arıcılığına büyük hizmetler sunmaktadır. Yine Üniversitemizde Meslek Yüksekokulu bünyesinde arıcılık programı ve Karkas Arı ve Arıcılık Uygulama Merkezi bulunmaktadır. Ayrıca Ardahan Arıcılar Birliği de arıcılarımıza büyük hizmetler sunmaktadır.



**Şekil 1:** Arıların Dışarıda Kışlatılması (Foto: K. Yazıcı)



**Şekil 2:** Kafkas Arısının Sakinliği (Foto: K. Yazıcı)

## 1.2. Koloni Sayısı

Ardahan'da 632 aileye ait 47.990 arı kolonisiyle arıcılık yapılmakta ve bunlardan ortalama 800 ton bal üretilmektedir. Bu üretimden ilimiz ekonomisine yaklaşık 50 milyon lira katkı sağlamaktadır. İşletme başına ortalama 76 arı kolonisine tekabül etmektedir. Bu işletmelerin tamamı aile işletmesidir. Eleman istihdam eden işletme yoktur. Bununla en önemli nedeni işletmelerin yatırıma önem vermemesidir. Ardahan'ın meraları 138.596 arı kolonisini barındıracak kapasitededir (Anom, 2018). Yani meralarımızın kapasitesinin %35 ini değerlendirecek kadar arı kolonisi mevcuttur. Her yıl Artvinden gelen gezginci 20.000 arı kolonisi'nde Ardahan' arı kolonilerine ilave edersek, yine de meraların yarısı boş kalmaktadır. Ardahan da arı kolonisi başına bal veriminin ve koloni sayısının artırılması, ayrıca ana arı, oğul arı ve propolis gibi arıcılık ürünlerinin üretiminin artırılmasıyla arıcılıktan daha fazla faydalanılmış olacaktır.

**Tablo 1:** Ardahan İli Arı Koloni Sayısı

| ARICILIK İŞLETMELERİ | İŞLETME SAYISI | KOLONİ SAYISI |
|----------------------|----------------|---------------|
| MERKEZ               | 207            | 15.930        |
| HANAK                | 164            | 12.240        |
| POSOĞ                | 126            | 9.540         |
| ÇILDİR               | 77             | 5.760         |
| GÖLE                 | 45             | 3.330         |
| DAMAL                | 13             | 1.010         |
| İL TOPLAMI           | 632            | 47.990        |

Tablo 1'i incelediğimiz zaman, en fazla arı kolonisi Ardahan merkezde bulunmaktadır. Ayrıca birçok gezginci arıcıda merkeze bağlı köylerde konaklamaktadırlar. Meradaki bitkilerin çiçeklenme periyodu Mayıs ayında başlar Eylül e kadar devam eder.

Hanak ise en fazla arı kolonisi barındıran ilçedir. Bu ilçede de gezginci arıcılar konaklamaktadırlar. Meradaki bitkilerin çiçeklenme dönemi Mayıs da başlayıp, Ağustos a kadar devam etmektedir.

Posof tam izole bölgedir. Ardahan merkez den ve ilçelerinden dahi arı girişi yasaktır. Kışın iklimi en sıcak ve en erken çiçeklenmenin olduğu ilçedir. Tam izole bölge olmasından dolayı burada yetiştirilen oğul arı ve ana arılar daha çok talep görmektedir. Ardahan içinden ve birçok başka ilden talep olmaktadır. Kışın iklimi en sıcak ve en erken çiçeklenmenin olduğu ilçedir. Bundan dolayı arıların en erken geliştiği ilçedir. Kendi içerisinde iki farklı iklimin yaşanmasından dolayı ilçe içerisinde gezginci arıcılık yapılabilmektedir. Türkgözü tarafı erken çiçeklendiği için ilkbaharda daha verimliken, Balgöze tarafı Temmuz Ağustos aylarında daha verimlidir. Meraların çiçeklenmesi Mayıs ayında başlayıp Ağustos ayına kadar sürmektedir.

Çıldır bölgesinde iki farklı iklim yaşanmaktadır. Kurtkale bölgesi kışı daha hafif ve erken çiçeklenir. Diğer bölgeler ise Temmuz ve Ağustos aylarında daha verimlidir. Bunun için ilçe içerisinde gezginci arıcılık yapılabilir. Meralardaki çiçeklenme Mayıs ayında başlayıp Ağustos ayına kadar devam etmektedir. Gezginci arıcıların önemli konaklama bölgelerindedir.

Yüzölçümü en fazla ilçe olan Göle nin arı sayısının Damal'dan sonra en az olmasıdır. Bunun en önemli nedeni Göle'nin kışının sert geçmesinden dolayı kış kayıplarının Gölede diğer ilçelere göre daha fazla olmasıdır. Bu yöredeki arıcılar kışlatmayı Artvinde yaparak bu sorunlarını çözebilirler. Gölenin yüzölçümünün fazla olması ve yerli arıcısının az olmasından dolayı Artvinli göçer arıcıların büyük bir bölümü Göle'de konaklarlar.

Damal ise en az arı kolonisi olan ilçedir. Bunun için çok sayıda gezginci arıcı burada konaklamaktadır. Meraların çiçeklenmesi Mayıs ayında başlayıp Eylül ayına kadar sürmektedir.

### 1.3. Ana Arı Üretimi

Ana arı, koloninin yumurtlama yeteneğine sahip tek bireyi, bütün koloni bireylerinin anası ve koloninin sahip olduğu tüm kalıtsal özelliklerinin genetik kaynağıdır. Kalıtsal yapının kaynağı olması nedeniyle, koloninin gücü, çalışkanlığı, hastalıklara karşı duyarlı veya dayanıklı oluşu, iyi huylu veya hırçın olması, kışlama yeteneği, bal verimi, oğul verme eğilimi ve propolis toplama eğilimi gibi özellikleri ana arıya ve onunla çiftleşen erkek arılara bağlıdır (Hamgir, 2007; Yazıcı, 2009). Ana arının değiştirilmesi hâlinde koloninin sahip olduğu bütün özellikleri birkaç hafta içerisinde tümüyle değişmektedir. Ardahan yöredeki ana arı üretme işletmeleri vasıtasıyla tüm Türkiye'ye Kafkas ana arı satışı yapılmaktadır.

**Tablo 2:** Ardahan İli Ana Arı Üretimi

| İşletmenin Adı                                   | Üretim Yeri   | Kapasitesi |
|--|---------------|------------|
| Kafkas Arısı Üretim Eğitim Gen Merkezi Müdürlüğü | ARDAHAN-POSOF | 3.000      |
| Kemal BOZKURT                                    | HANAK         | 1.500      |
| Önder GÜZEL                                      | POSOF         | 300        |
| Zeki ÇAKICI                                      | POSOF         | 300        |
| Binali YAZICI                                    | POSOF         | 300        |
| Macahel A.Ş                                      | POSOF         | 3.000      |
| Nizamettin UZUN                                  | POSOF         | 3.000      |
| Toplam   |               | 11.400     |

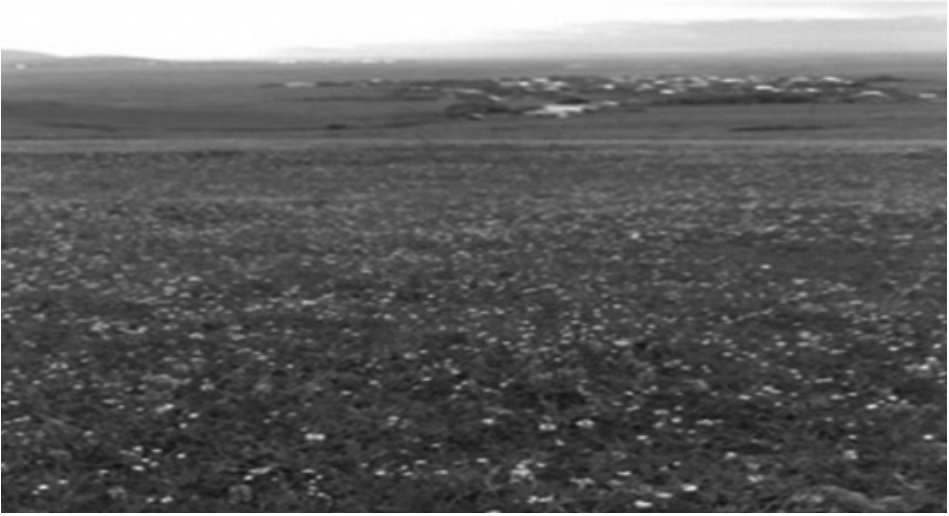
Tablo 2 incelediğimiz zaman Posof'un tam izole bölge olmasından dolayı ana arı üretiminin daha fazla olduğunu görüyoruz. Fakat mevcut üretimden daha fazla ana arıya ihtiyaç vardır. Çünkü bir ana arının iki yılda bir değişmesi gerekmektedir. Bu durumda sadece Ardahan'da 24.000 ana arıya ihtiyaç vardır. İl dışından da talepleri de düşünürsek bu sayı daha da artmaktadır. Bu potansiyel iyi değerlendirilmeli ve İl genelinde ana arı üretim işletmeleri artırılmalıdır.

### 1.4. Meralar ve Mera Kapasiteleri

Tozlayıcı (polinatör) böcekler arasında en önemlisi arılardır. Dünyada yayılış gösteren 250 binden fazla çiçekli bitki türü arasında yaklaşık 20 bininin arılar tarafından ziyaret edildiği bilinmektedir (Kaufman, 1989). Arılar başlıca nektar ve polen toplamak amacıyla çiçekleri ziyaret etmektedir. Nektarı karbonhidrat kaynağı olarak, polenleri ise daha çok protein kaynağı olarak değerlendirmektedirler. Bu nedenle, polen akımının zenginliği, süresi ve kalitesi arıların gelişip çoğalmalarında temel ögedir. Bal arılarının polen kaynağı olarak tek kaynakları ise doğal floradır. Bir floranın polen değeri ise

barındırdığı polenli bitki türlerinin çeşitliliği ve yoğunluğu ile çiçeklenme periyodunun uzunluğuna eş değerdir. Polen toplama aktivitesi ise bal arıları tarafından kovana taşınan polen yükü olarak tanımlanmaktadır. Bu faaliyet meranın polen zenginliğiyle doğru orantılıdır.

Zengin bitki türünden meydana gelmiş olan tabii mera alanları çok yönlü faaliyete imkân sağlamakta olup çiftlik hayvanları otlatmak suretiyle değerlendirilmelerinin yanı sıra önemli bir tarımsal faaliyet olan arıcılık ve bal üretimi yapmak suretiyle de değerlendirilmektedir. Ardahan'da Çayır ve meralarda bol miktarda bulunan adi yonca, korunga, ak üçgül, çayır üçgülü, kırmızı üçgül, taş yoncası türleri ve gazel boynuzu gibi çok önemli yem bitkileri aynı zamanda arılar için de zengin birer nektar ve polen kaynağı durumundadır. Bu bitkilerin nektar ve polen üretimleriyle bal arılarının bunları ziyaretleri arasında yakın bir ilişki vardır. Kaliteli çayır ve meralar arılar için zengin nektar ve polen kaynağıdır. Dolayısıyla buralarda yapılan arıcılık verimlilik açısından da önemlidir. Özellikle Ardahan gibi bakir bölgeler için hayvancılığın tüm alanlarında olduğu gibi arıcılık açısından da büyük önem arz etmektedir(Anom,2018).



**Şekil 3:** Çiçek Türü Zengin Arı Merası (Foto: K. Yazıcı)

## 2. ARDAHAN'IN ORGANİK BAL ÜRETİMİ AÇISINDAN ÖNEMİ

Organik arıcılık sadece organik tarım alanlarında veya doğal yapısı bozulmamış mera ve yaylalarda yapılabilir. Arılıklar kirlenmeye yol açması muhtemel endüstri ve kent merkezlerinden uzak olmalıdır. Arı uçuş mesa-



fesi olan 5-7 km yarıçaplı alan içerisinde veya hiç olmazsa arıların çok yoğun olarak kullandıkları en az 3 km yarıçaplı bir alanda sanayi tesisleri ile bunların atık ve arıtma merkezleri, otoyollar, atık yakma tesisleri bulunmamalıdır (Emsen ve Genç, 2004).

Arı mera'sı nektar ve polen kalitesi yüksek bitkilerce zengin olmalı ve temiz su kaynaklarına erişim imkânı bulunmalıdır (Jamet, 2000). İşletmenin toplam koloni sayısı mera alanının kapasitesi ile uyumlu olmalıdır. Organik meraların önceden kontrol veya sertifikasyon kuruluşu tarafından organik tarım kurallarına uygun olup olmadığının tespiti yapılmalıdır. Arı merası olarak kullanılacak alanlarda su, toprak ve bitkilerin kirlenmesine yol açacak kimyasal mücadele ve gübreleme yapılmamış olmalıdır.

Çayır ve mera alanlarının toplam organik tarım alanlarının içindeki payı %51.86 kadardır. Bir meranın sadece organik arıcılık için tesisi ekonomik olmayabilir ancak bu tür mera'larda organik arıcılık organik hayvancılık ve organik tarım ile birlikte düşünülürse tek bir maliyet ile iki yönlü üretim sağlanabilir. Organik üretim alanları içerisinde çayır mera alanlarının fazlalığı organik arıcılık için bir avantajdır. Bu noktadan hareketle aynı alanda oluşturulacak bir entegre sistem ile hem bitkisel üretimde artış sağlanacak, hem de organik arı ürünlerinin üretilmesi sağlanacaktır (Gül vd., 2005).

Ardahan'da üretilen yaklaşık 800 ton bal ve diğer arıcılık ürünlerinden yaklaşık 50 milyon lira ilin ekonomisine katkı sağlamaktadır. Ancak Ardahan yöresi önemli ballı bitkilere sahip olmasına rağmen koloni başına üretim düşüktür (Yazıcı ve ark. 2018). Bununda en önemli nedeni olumsuz hava şartları, nektar sezonunun kısa olması ve arı meralarının dengeli kullanılamamasıdır. Ardahan'da sanayileşme ve zirai ilaçlamanın az olması, üretilen balın organik ürün olarak değerlendirilmesi bakımından çok önemlidir. Son zamanlarda organik ürünlere talebin artması Ardahan'daki arıcılar bu alana teşvik edilip büyük ekonomik kazançlar ve bölgedeki işsiz insanlara istihdam alanı sağlanmış olur (Demir ve ark. 2017).

## SONUÇ

Ardahan ilinde ekonominin bel kemiğinin hayvancılık olmasından dolayı arıcılık yıllarca hayvancılığın gölgesinde kalmış ve Ardahan arıcılığıyla ilgili yeterli eğitim çalışmaları ve yatırım yapılmamıştır. Oysaki Ardahan yöresi gerek arıcılık için son derece önemli ballı bitkilere sahip olması, gerekse kendi varlığına ek olarak Artvin İli göçer arıcılarının akınuna uğraması nedeniyle oldukça güçlü bir üretim potansiyeline sahiptir. Dünyada ekonomik değere sahip dört önemli arı ırkından biri olan Kafkas arısının (*A. mellifera caucasica*) gen merkezi olan Ardahan çiçek türü zengin kimyasal bakımdan kirlilik bulunmayan geniş meralarında coğrafi işaret almış kaliteli bal üretmektedir. Ardahan yöresi gerek arıcılık için son derece önemli ballı bitkilere sahip olması, gerekse kendi varlığına ek olarak Artvin İli göçer arıcılarının akınuna uğraması nedeniyle oldukça güçlü bir üretim potansiyeline sahiptir. Yörenin muazzam potansiyeline rağmen koloni başına bal üretiminin ve mera kapasitesine göre koloni sayısının düşük olduğu gözlenmiştir. Bundan dolayı arıcılık işletmeleri ekonomik olamamakta ve arıcılar kendilerini yenileyememektedir

Bunun için öncelikle ıslah çalışmaları yapılmalı, arı meraları dengeli ve tam kapasite kullanılmalı ve yöredeki tüm arıcıların değişen teknolojiye uygun olarak modern arı yönetimi teknikleriyle donatılmalıdır. Yörede arıcılığın geliştirilip modern alet ve ekipmanlarla arıcılık yapılması için arıcılara uygun şartlarda kredi desteği sağlanmalıdır. Balın dışındaki arı ürünleri olan ana arı, oğul arı, polen, propolis, arı sütü ve arı zehiri gibi ürünlerin üretiminin yaygınlaştırılması amacıyla birlikler tarafından bu ürünlere yönelik eğitim ve pazarlama desteği sağlanmalıdır. Yöredeki mevcut potansiyelden daha iyi faydalanmak adına arıcılık teşvik edilerek işletme başına kovan sayısı artırılıp, yeni arıcılar yetiştirip bal ve diğer arıcılık ürünlerinde üretimi artırarak, istihdam sağlayarak arıcılık alternatif bir geçim kaynağı hâline getirilmelidir.

## KAYNAKÇA

- Anonim,2018. Ardahan Tarım İl Müdürlüğü Ardahan.tarim.gov.tr
- Anonim,2018. [www.serka.gov.tr/store/file/common/f4fb1a6282d86518e625f3b910ace682.pdf](http://www.serka.gov.tr/store/file/common/f4fb1a6282d86518e625f3b910ace682.pdf)
- Emsen, B., Genç, F., 2004. Organik bal üretimi. 4. Ulusal Zootečni Bilim Kongresi, 1-4 Eylül 2004, Isparta, s110-112.
- Genç, F., Dodoloğlu A., 2017, Arıcılığın Temel Esasları (Ders Notu) Atatürk Üniv. Zir. Fak. Yayın No:341, Atatürk Üniv. Zir. Fak. Ofset Tesisi, Erzurum.
- Gül, A., Şahinler, N., Akyol E., Şahin A., 2005. Organik arı yetiştiriciliği. MKU Ziraat Fakültesi Derg, 10 (1-2): 63-70.
- Hamgir, B.: Larva transferi yöntemi ile ana arı üretiminde analı ve anasız başlatma kolonilerinin larva kabul oranı ve ana arı kalitesi üzerine etkileri. Yüksek Lisans Tezi. Gaziosmanpaşa Üniversitesi Fen Bilimleri Enstitüsü Zootečni Anabilim Dalı, Tokat, 2007.
- Jamet, J.P., 2000. Retailing of Organic Dairy Products, Bulletin of international Dairy Federation, No.347.
- Kadir ÖNK, Mahir Murat CENGİZ, Kemal YAZICI, Turgut KIRMIZIBAYRAK. Effects of Rearing Periods on Some Reproductive Characteristics of Caucasian (*Apis mellifera caucasica*) Queen Bees. Atatürk Üniversitesi Veteriner Bilimleri Dergisi, 11(3):259-266, 2016.
- Kaftanoğlu, O. Ana Arı Yetiştiriciliğinin Önemi. Teknik Arıcılık Dergisi, 9, 7-7, 1987.
- Kaufman, P.B., 1989. Biology and Importance. Haber & Row Publisher, New York, 757 p.
- Kemal YAZICI, Abdülkerim DİLER, Mahir Murat CENGİZ. Structural Status of Beekeepers and Beekeeping Enterprises in Ardahan 26-29 April 2018 KASTAMONU, TURKEY.
- Özhatay, N., Eminağaoğlu, Ö. & Esen, S., 2010. Karlı Yaylaların Saklı Bahçesi-Ardahan'ın Doğal Bitkileri, Promat A.Ş., İstanbul, 128 s.
- Pınar AYVAZOĞLU DEMİR, Erol AYDIN, Kemal YAZICI, Turgut KIRMIZIBAYRAK. Ardahan İlinde Arıcılık İşletmelerinin Sorunları ve Beklentileri Selçuk Üniversitesi Veteriner Fakültesi Dergisi, 2017.
- Yazıcı, K. Farklı Yöntemlerle Yetiştirilen Ana Arıların Bazı Özelliklerinin Karşılaştırılması. Kafkas Üniversitesi Sağlık Bilimleri Enstitüsü. Zootečni Ana Bilim Dalı Yüksek Lisans Tezi, KARS 2009.

EDİTÖR  
DOÇ. DR. İHSAN KURTBAŞ

# ARDAHAN DEĞERLEMELERİ -I-

---

SOSYO-POLİTİK, KÜLTÜREL VE İKTİSADİ BAĞLAMDA  
DEĞERLER, POTANSİYELLER VE YAKLAŞIMLAR



EDİTÖR  
DOÇ. DR. İHSAN KURTBAŞ

# ARDAHAN DEĞERLEMELERİ -I-

SOSYO-POLİTİK, KÜLTÜREL VE İKTİSADİ BAĞLAMDA  
DEĞERLER, POTANSİYELLER VE YAKLAŞIMLAR

Ahmet Kutsi Tecer'in, Anadolu'nun henüz keşfedilmemiş değerlerini hatırlatan o meşhur şiirine atıfla, '*orda bir yer var uzakta...*' demekten kendimizi alıkoyamıyoruz, konu Ardahan olunca... Coğrafi uzaklığının da beraberinde getirdiği, görece bir yalıtılmışlık içerisinde olan Ardahan ili ile ilgili pek az akademik çalışma vardır. Bu bakımdan, nice değer ve potansiyelleri henüz tam anlamıyla keşfedilmemiş ve kayda geçirilmemiş olan Ardahan'la ilgili yapılacak her türlü bilimsel çalışma, büyük önem taşımaktadır.

Bu bağlamda kitabın hazırlanmasındaki temel amacımız; Ardahan'ın kronik sorunlarının yakından incelenmesinin yanı sıra, ilin hâlen bakir sayılabilecek pek çok değerleri, varlıkları ve potansiyelleriyle ilgili geniş ve ayrıntılı bir bilimsel envanter oluşturabilmektir. Nitekim Ardahan, taşıdığı kadim birikimi ve gücüyle, ayrıca ekonomik, sosyal ve kültürel alandaki zenginlikleriyle, ülkemizin kalkınmış mekânlarından biri olmaya muktedir; geçmişten günümüze özü her daim gür, güzide bir Anadolu toprağıdır.

Ardahan siyaseti, tarih ve arkeolojisi, edebiyat ve kültürü, sosyo-ekonomisi, hayvancılığı ve arıcılığını konu alan ve değerlendiren 21 bilimsel makaleden oluşan bu kitap, bir şehir monografisidir. Ancak Ardahan ili, tarihi, yer altı ve yerüstü pek çok zenginlikleri ile tek bir kitapta, bütünüyle tüketilemeyecek ölçüde, geniş bir değer spektrumuna sahip olduğundan, "Ardahan Değerlemeleri I", serimizin ilk kitabıdır.

Yerel yöneticilerden, siyasal aktörlere, akademisyenlerden bürokratlara kadar çok farklı kesimlerin ilgisini çekebileceğine inandığımız bu kitabın, disiplinlerarası niteliği ile Ardahan'la ilgili önemli bir boşluğu dolduracağını düşünüyoruz.



**NOBELBİLİMSELESERLER**

NOBEL AKADEMİK YAYINCILIK EĞİTİM DANIŞMANLIK TİC. LTD ŞTİ.  
Markasıdır.

Rasimpaşa Mah. Rıhtım Cad. Nemlizade Sok. Güleryüz Apt.  
No:9 Daire:3 Kadıköy / İSTANBUL Tel-Faks: +90 216 418 20 10  
nobel@nobelyayin.com|okuyucu@nobelyayin.com

[www.nobelyayin.com](http://www.nobelyayin.com)

nobelyayin | nobelkitap | nobelcocuk | nobelyasam | nobelcocukyayin



# ARDAHAN DEĞERLEMELERİ

## -|-

### Sosyo-Politik, Kültürel ve İktisadi Bağlamda Değerler, Potansiyeller ve Yaklaşımlar

---

Editör

Doç. Dr. İhsan Kurtbaşı

#### Yazarlar

Doç. Dr. İhsan Kurtbaşı  
Adem Keser  
Dr. Öğr. Üyesi Ali Haydar Soysüren  
Dr. Öğr. Üyesi Ahmet Uyanıker  
Emre Gezer  
Dr. Öğr. Üyesi Sami Patacı  
Dr. Öğr. Üyesi Özlem Oral Patacı  
Dr. Öğr. Üyesi Hamza Kolukısa  
Prof. Dr. Şüreddin Memmedli  
Dr. Öğr. Üyesi İkrâm Çınar  
Prof. Dr. Adem Üzümcü  
Arş. Gör. Tarık Duran  
Arş. Gör. Ramazan Taşçı  
Prof. Dr. Ali Çımat  
Dr. Öğr. Üyesi Güven Gürkan İnan  
Dr. Öğr. Üyesi Arzu Kılıç  
Prof. Dr. Berrin Filizöz  
Arş. Gör. Dr. Mehmet Gür

Dr. Öğr. Üyesi Ömer Bilen  
Dr. Öğr. Üyesi Abdullah Topcuoğlu  
Dr. Öğr. Üyesi Kutay Üstün  
Dr. Öğr. Üyesi Özlem Eştürk  
Doç. Dr. Seymur Ağazade  
Dr. Öğr. Üyesi Ertan Doğan  
Arş. Gör. Ömer Atalay  
Doç. Dr. Ötügen Senger  
Öğr. Gör. Kemal Yazıcı  
Doç. Dr. Aziz Gül  
Doç. Dr. Mahir Murat Cengiz  
Prof. Dr. Ahmet Güler  
Dr. Selim Bıyık  
Zir. Müh. Gökhan Kavak  
Yük. Müh. Abdurrahman Aydın  
Arş. Gör. Emre Uğurlutepe  
Prof. Dr. Osman Kaftanoğlu



## **ARDAHAN DEĞERLEMELERİ -I- Sosyo-Politik, Kültürel ve İktisadi Bağlamda Değerler, Potansiyeller ve Yaklaşımlar**

*Editör: Doç. Dr. İhsan Kurtbaş*

Bilimsel Eserler No. : 193  
ISBN : 978-605-2149-92-8  
Basım Sayısı : 1. Basım, Mart 2019

© Copyright 2019, NOBEL BİLİMSEL ESERLER SERTİFİKA NO.: 20779

*Bu baskının bütün hakları Nobel Akademik Yayıncılık Eğitim Danışmanlık Tic. Ltd. Şti.ne aittir. Yayınevinin yazılı izni olmaksızın, kitabın tümünün veya bir kısmının elektronik, mekanik ya da fotokopi yoluyla basımı, yayımı, çoğaltımı ve dağıtımı yapılamaz. 'NOBEL BİLİMSEL ESERLER' Bir Nobel Akademik Yayıncılık markasıdır.*

Genel Yayın Yönetmeni : Nevzat Argun -nargun@nobelyayin.com-  
Yayın Koordinatörü : Gülfem Dursun -gulfem@nobelyayin.com-

Redaksiyon : Samet Tekin -samet@nobelyayin.com-  
Sayfa Tasarım : Leyla Kurt -leyla@nobelyayin.com-  
Kapak Tasarım : Mehtap Yürümez -mehtap@nobelyayin.com-  
Baskı ve Cilt : Atalay Matbaacılık / Sertifika No.: 15689-  
Büyük Sanayi 1 Cad. Elif Sok. No.:7/236-237 İskitler / ANKARA

### **Kütüphane Bilgi Kartı**

**Kurtbaş, İhsan.**

**ARDAHAN DEĞERLEMELERİ -I- Sosyo-Politik, Kültürel ve İktisadi Bağlamda Değerler, Potansiyeller ve Yaklaşımlar / İhsan Kurtbaş**

*1. Basım. XXII+ 532 s. 16x23,5 cm. Kaynakça var, dizin yok.*

*ISBN: 978-605-2149-92-8*

*1. Siyaset 2. Kültür 3. Ekonomi 4. Ardahan*

### **Genel Dağıtım**

**ATLAS AKADEMİK BASIM YAYIN DAĞITIM TİC. LTD. ŞTİ.**

**Adres:** Bahçekapı mh. 2465 sk. Oto Sanayi Sitesi No:7 Bodrum Kat Şaşmaz-ANKARA - siparis@nobelyayin.com-

**Telefon:** +90 312 278 50 77 - **Faks:** 0 312 278 21 65

**E-Satış:** www.nobelkitap.com - www.atlaskitap.com - **Bilgi:** esatis@nobelkitap.com - info@atlaskitap.com

**Dağıtım ve Satış Noktaları:** Alfa Basım Dağıtım, Ana Basım Dağıtım, Arasta, Arkadaş Kitabevi, Başarı Dağıtım, D&R mağazaları, Dost Dağıtım, Güneş Dağıtım, Kitapsan, Nezh Kitabevleri, Prefix, Remzi Kitabevleri, TveK Mağazaları

# SUNUŞ

---

Üniversiteler, toplumların teknik ve insanî düzeydeki beklenti ve ihtiyaçlarını karşılamak üzere bilgiyi üreten, ürettiği bilgiyi işleyerek, bölgesi, ülkesi ve insanlık için anlamlı ve yararlı çıktılara dönüştüren bilimsel merkezlerdir. Ardahan Üniversitesi, hedef olarak Kafkasya, Orta Asya ve Uzak Doğu'ya açılan bir bilim kapısı olmayı, kendi hinterlandındaki bu geniş coğrafyanın ihtiyaçlarını gözeterek bilimsel faaliyetler yapmayı, işbirlikleri geliştirmeyi ve bölgesel kalkınmada içinde bulunduğu coğrafyanın ufku olmayı misyon edinmiş bir üniversitedir. Bu misyon doğrultusunda Üniversitemiz, fikri ve vicdanı hür, milli ve kültürel değerlerine bağlı, eleştirel düşünen, girişimci, başarılı ve üstün nitelikli bireyler yetiştirme hedefi doğrultusunda, hitap ettiği coğrafyanın potansiyellerini açığa çıkararak, katma değerler üretme yolunda emin adımlarla ilerlemektedir.

Bu doğrultuda kuruluşundan bu yana henüz on bir yıl geçmiş olan Üniversitemiz, bir yandan güçlü bir fizikî alt yapı oluşturmaya çalışırken, öte yandan özgür çalışma ortamı içerisinde, çalışanlarının mensup olmaktan gurur duyduğu, niceliksel ve niteliksel bakımdan yetkin akademik kadrosuyla eğitim/öğretim faaliyetlerine başarıyla devam etmektedir. Bu kapsamda, küreselleşen dünyayı iyi okuyup, bölgemizin ve ülkemizin gerçeklerini göz ardı etmeden, kalite odaklı araştırma ve projeler üretmenin, patent çalışmaları yapmanın gayreti içinde olan Üniversitemiz; şehirle bütünlük bir şekilde, kamu ve özel sektör işbirliğini sağlayarak, bilgiyi teknolojiye dönüştürmeye odaklanmıştır. Bu hedef çerçevesinde, Üniversitemiz, ilimizin, bölgemizin ve uzandığı coğrafyanın geliştirilmeye açık somut/soyut zenginliklerini gün yüzüne çıkarmaktadır. Kanaatimce Ardahan gibi kadim bir ilimizin, bilimsel olarak etraflıca incelenmesi için Üniversitemiz, önemli bir ortam sağlamaktadır.



Tarihsel düzeyde, Üniversitemize adını veren Ardahan ilimiz, geçmişte Türklerin Anadolu'ya giriş ve geçit kapısı iken; günümüzde Kafkasya ve Orta Asya'ya açılan kapımız olma özelliği ile jeopolitik önemini korumaktadır. Açılması beklenen Bakü-Tiflis-Kars demiryolu ve Borçka'da inşası planlanan Muratlı Gümrük Kapısı ile birlikte, Ardahan ve çevresi, ülkemiz açısından stratejik bir öneme sahip olmasının yanı sıra; muazzam düzeyde turistik ve lojistik fırsatlarıyla öne çıkmaktadır. Ekonomik açıdan, sahip olduğu et, süt, tereyağı, kaşar ve bal gibi hayvansal ürünler göz önünde bulundurulduğunda, Ardahan, yapılacak yeni yatırımlarla, sosyo-ekonomik kapasitesi açığa çıkarılması gereken güzide bir ilimizdir. Sosyal düzeyde ise; örf, adet, gelenek, görenek ve folklorik zenginlikleri ile pek çok kıymeti bünyesinde taşıyan Ardahan'ın yerel kaynaklarının bilimsel bilgiler ışığında incelenip, ekonomik ve toplumsal bir kıymete dönüştürülmesi konusunda Üniversitemizin, sorumlu kurumların başında geldiği bir gerçektir.

Bu bağlamda, Üniversitemiz üzerine düşen görevi yerine getirme hususunda, somut projeler üreterek önemli katkılar sağlamaktadır. Nitekim bugüne kadar gerçekleştirdiği birçok bilimsel etkinliğin yanı sıra; Üniversitemizin 10-12 Ekim 2018 tarihlerinde düzenlemiş olduğu I. Uluslararası Siyaset ve Sosyal Bilimler Sempozyumu, bu vizyonun bir tezahürü olarak alanındaki önemli bir boşluğu doldurmuştur. Sempozyumun ana teması olan Ardahan Değerlemeleri başlığı altındaki çalışmaların toplandığı bu kitap, ilimizin sosyal, kültürel, ekonomik ve siyasi yapısıyla ilgili kapsamlı ve özgün bilgilerin ortaya çıkmasını sağlayan ilk 'derleme kitap' olma özelliğini taşımaktadır. Üniversitemizin ön ayak olduğu bu kıymetli çalışmanın, ilgili okurlara yarar sağlamasını içtenlikle temenni ederim.

Prof. Dr. Mehmet Biber  
Ardahan Üniversitesi Rektörü

## EDİTÖRDEN

---

Anadolu folkloru ile ilgili önemli çalışmalar yapmış olan şair Ahmet Kutsi Tecer'in, Anadolu'nun henüz keşfedilmemiş değerlerine ilişkin, belli bir yakınma içeren, o meşhur şiirine atıfla, '*Orda bir yer var uzakta...*' demekten kendimizi alıkoyamıyoruz, konu Ardahan olunca... Coğrafi uzaklığının da beraberinde getirdiği, görece bir yalıtılmışlık içerisinde olan Ardahan ile ilgili pek az akademik çalışma vardır. Bu bakımdan, nice değer ve potansiyelleri henüz tam anlamıyla keşfedilmemiş ve kayda geçirilmemiş olan Ardahan'la ilgili yapılacak her türlü bilimsel çalışmanın, çok kritik bir önemi haiz olduğunu düşünüyorum. Bununla birlikte, geniş bir perspektifi gerektirebilecek bu tür çalışmaların yapılması; ilin tarihsel, sosyolojik ve ekonomik açıdan yeniden inşası için gerekli hamleleri tetikleyebilecek ve uzun vadede toplumsal bellek oluşturabilecek bir potansiyel taşımaları bakımından, oldukça büyük değer taşımaktadır.

Bu çerçevede münferit çalışmaların ötesinde, Ardahan'la ilgili kapsamlı bir envanter oluşturma düşüncemiz; aslında nice zamandır köklü bir şekilde içimizde yer etmiş idi. Sözü edilen bu arzumuzu gerçekleştirebilme mecralarımızdan biri, 10-12 Ekim 2018 tarihinde Üniversitemiz ev sahipliğinde gerçekleştirdiğimiz I. Uluslararası Siyaset ve Sosyal Bilimler Sempozyumu oldu. Elinizdeki bu kitap, sözünü ettiğim I. Uluslararası Siyaset ve Sosyal Bilimler Sempozyumu'nun 'Ardahan Değerlemeleri' adlı kategorisinde sunulmuş olan ve hakem değerlendirmesinden geçmiş makalelerden yapılan bir 'seçki' niteliğindedir.

Kitabın hazırlanmasındaki temel hedefimiz; siyasetinden ekonomisine, edebiyat ve kültüründen hayvancılığına kadar, Ardahan'ın pek çok farklı boyutunun bilimsel şekilde ele alınmasıdır. Öncelikli amacımız ise; Ardahan'ın kronik sorunlarının yakından incelenmesinin yanı sıra, ilin hâlen bakir sayılabilecek pek çok değer, varlık ve potansiyelleriyle ilgili geniş ve ayrıntılı bir bilimsel kaynak oluşturabilmektir. Nitekim Ardahan, taşıdığı kadim birikimi ve gücüyle, ayrıca ekonomik, sosyal ve kültürel zenginlikleriyle, ülkemizin kalkınmış mekânlarından biri olmaya muktedir; geçmişten günümüze özü her daim gürr, kıymetli ve güzide bir Anadolu toprağıdır.

Tarihsel açıdan Ardahan'daki Türk varlığı, M.Ö. 720 yılında bir Türk kavmi olan Kıpçaklar'ın ataları olan Kimmerler'e dek uzanır. Şehir, adını 628 yılında Hazar Türklerinin bir kolu olan Arda Türklerinin eline geçmesinden

sonra almıştır. 1069’da Alparslan tarafından fethedilerek Selçuklu Devleti’nin egemenliğine giren Ardahan, 1551 yılında ise Osmanlı İmparatorluğu’na katılmıştır. 1828-1855 yıllarında Kars ve Batum ile birlikte savaş tazminatı olarak Ruslar’a bırakılan Ardahan; 40 yıl sonra, 1918 yılında Osmanlı İmparatorluğu’na iade edilmiştir. Ancak bundan altı ay sonra, Mondros Ateşkes Anlaşması’yla Ermeni ve Gürcülerin işgaline uğramış, ardından 23 Şubat 1921’de düşman işgalinden kurtarılmıştır. Yakın tarihimizde, 7 Temmuz 1921’de vilayet yapılan Ardahan, 1926 yılında ilçe yapılarak Kars’a bağlanmış; 1992 yılında ise tekrar il statüsüne kavuşmuştur. Bu çerçevede Türklerin Anadolu’ya giriş kapısı olan Ardahan, yaklaşık olarak 3 bin yıldır, Türk milletinin şanlı tarihinin kadim bir parçasıdır. Turistik açıdan, ekonomik, kültürel, folklorik, coğrafi ve turistik bakımdan, ülkemizin potansiyel zenginliği oldukça fazla olan illerinden biridir. Neticede pek çok kıymeti bünyesinde bulunduran Ardahan ilini, burada bütün boyutlarıyla ifade edebilmem mümkün olmayacağından, kitabın adının yansıttığı ve çalışmanın üzerine inşa olunduğu temel formülasyonu, aşağıda üç madde altında, kısaca, özetlemek isterim.

İlk olarak, ‘Ardahan **Değerlemeleri**’ başlığında ‘değerleme’ kelimesine bir açıklık getirmek isterim. Değerleme kavramı literatürde, maddi kıymetlerin vergi kanunlarında gösterilen gün ve zamanlardaki değerlerinin saptanması işlemidir. Hukuki açıdan değerlendirme, ‘kıymet takdiri’ anlamında kullanılmaktadır. Gündelik dilde ise, bir malın değerini belirlemek, takdir, değer biçme ve değerlendirici yargıda bulunma gibi anlamlara gelmektedir. Bu çerçevede ‘değerleme’ tabiri, Ardahan ilinin yer altı ve yer üstü varlıklarının tespitine hizmet edebilecek akademik yaklaşımları vasıflandırmak üzere kullanılmıştır. Bu çerçevede disiplinlerarası çalışmaları gerektirecek böylesi bir girişim; pek çok kişinin gözünden Ardahan’ın varlık ve potansiyellerine ilişkin bir takım spesifik değerlemelerin sistematik bir sentezinin yapılmasını gerektirir.

İkinci olarak, kitabın alt başlığında, **Değerler, Potansiyeller ve Yaklaşımlar** şeklinde üç ana kavram yer almaktadır. Bu kavramlar, makalelerin içeriğine ve niteliğine uygun olarak belirlenmiştir. *Değerler* kavramı, Ardahan’ın sahip olduğu maddi ve manevi varlıklarını ele alan çalışmaları işaret etmek için tercih edilmiştir. *Potansiyeller* kavramı, Ardahan’ın hâlihazırda görünür olan ve gelecekte açığa çıkarılabilecek gizil güçlerini ifade etmek için kaleme alınan makaleleri yansıtmaktadır. *Yaklaşımlar* kavramı ise, yazarların tespit ettiği Ardahan’a ilişkin sorunlara, çözüm önerilerine ve kişisel yaklaşımlara atfen kullanılmıştır. Dolayısıyla Ardahan’ın siyaseti, tarihi ve arkeolojisi, edebiyatı ve kültürü, sosyo-ekonomisi, hayvancılığı ve arıcılığını ele alarak çeşitli değerlendirmelerde bulunan bu kitap; bir nevi bir şehir monografisidir.

Üçüncü olarak, kitabın başlığında bir numaralandırmaya gidilerek 'Ardahan Değerlemeleri I' ifadesi kullanılmıştır. Buradaki maksadımız; bu çalışmada eksik bırakmış olabileceğimiz bazı hususları, serinin sonraki çalışmalarında telafi yoluna gidebilme hakkımızı saklı tutmaktır. Nitekim Ardahan ili, geniş bir perspektifle, etraflıca, ele alınmayı gerektiren pek çok varlık ve potansiyeli ile tek bir kitapta bütünüyle tüketilemeyecek ölçüde geniş bir değerler spektrumuna sahiptir. Böylesi bir zenginliğin ancak uzun vadeli ve uzun erimli çalışmalarla ortaya çıkarılabileceğine ve serimlenebileceğine inanıyoruz.

Burada bu yazıyı sonlandırırken; kitap fikrinin ortaya çıktığı ilk andan itibaren, engin birikim ve tecrübeleri ile bize yol gösteren, cesaretlendiren ve bizlerden hiçbir desteği esirgemeyen Ardahan Üniversitesi Rektörü, Sayın Prof. Dr. Mehmet Biber Hocamız'a en içten teşekkür ve şükranlarımı sunuyorum.

Yerel yöneticilerden, siyasal aktörlere; akademisyenlerden bürokratlara kadar çok farklı kesimlerin ilgisini çekebileceğine inandığımız bu kitabın, disiplinlerarası niteliği sayesinde, Ardahan'la ilgili önemli bir boşluğu dolduracağını düşünüyoruz.

Doç. Dr. İhsan Kurtbaş



# İÇİNDEKİLER

|                |     |
|----------------|-----|
| Sunuş.....     | III |
| Editörden..... | V   |

## ARDAHAN SİYASETİ

### BÖLÜM 1

#### SİYASİ MESELE TEMELLİ OY VERME DAVRANIŞI VE SEÇMEN TERCİH VE KARARLARININ OLUŞMASINDA REEL SORUNLARIN ETKİSİ ÜZERİNE BİR ARAŞTIRMA Ardahan İli Örneği

Doç. Dr. İhsan Kurtbaş

|  |    |
|--|----|
| Özet.....  | 3  |
| Giriş.....   | 5  |
| 1. Araştırmanın Metodolojisi .....   | 7  |
| 2. Araştırma Bulgularının Analizi Ve Değerlendirilmesi.....  | 9  |
| 2.1. Sosyodemografik Özellikler .....  | 10 |
| 2.2. Genel ve Yerel Sorun Algısı .....   | 12 |
| 2.2.1. Ekonomi, İşsizlik ve Yoksulluk Sorunu .....   | 16 |
| 2.2.2. Altyapı Sorunları ve Geri Kalmışlık Sorunu (%27,0).....                                       | 18 |
| 2.2.3. Terör Sorunu.....   | 22 |
| 2.2.4. Tarım Ve Hayvancılık Politikalarıyla İlgili Sorun.....  | 22 |
| 2.2.5. Siyaset Ve Siyasal Aktörlerle İlgili Sorunlar.....  | 25 |
| 2.2.6. Eğitim Sorunu .....   | 27 |
| 2.2.7. Diğer Sorunlar.....   | 29 |
| 2.3. Siyasal Tercihlerin Oluşmasına Etki Eden Faktörler<br>Üzerine Kısa Bir Betimleme .....          | 29 |
| 2.3.1. Siyasal Bilgi/Bilinç Düzeyi ve Siyasal Tercihlerin<br>Oluşmasında Reel Sorunların Etkisi..... | 31 |

|   |    |
|---|----|
| 2.3.2. Seçmenlerin Kararlarının Netleşme Zamanı Üzerinden Bağlamsal Bir Değerlendirme ..... | 32 |
| Sonuç.....  | 37 |
| Kaynakça.....   | 41 |

## BÖLÜM 2

### SOSYAL MEDYA VE SİYASAL KATILIM İLİŞKİSİ: Ardahan İli Örneğinde Üniversite Gençliği Üzerine Bir Araştırma

Adem Keser

|   |    |
|---|----|
| Özet .....  | 43 |
| Giriş.....  | 44 |
| 1. Siyasal İletişim Süreci .....  | 46 |
| 2. Sosyal Medya Ve Sosyal Medyanın Özellikleri .....  | 48 |
| 2.1. Sosyal Medyanın Araçları .....   | 49 |
| 2.2. Sosyal Medya ve Geleneksel Medyanın Karşılaştırılması .....  | 50 |
| 2.3. Dijital Aktivizm.....  | 51 |
| 2.4. İfade Özgürlüğü Alanı Olarak Sosyal Medya.....   | 52 |
| 2.5. Siyaset ve Sosyal Medya.....   | 54 |
| 3. Yöntem.....  | 56 |
| 3.1. Hipotezler.....  | 57 |
| 3.2. Bulgular .....   | 58 |
| 3.2.1. Katılımcıların Sosyo-Demografik Özellikleri ve Siyasete İlgi Düzeyleri.....  | 58 |
| 3.2.2. Katılımcıların Bir Önceki Milletvekili Genel Seçimlerinde (1 Kasım 2015) Oy Kullanma Durumu ve Oy Verdikleri Partiye Olan Bağlılık Düzeyi.....               | 59 |
| 3.2.3 Katılımcıların Gelecekte Aktif Siyasette Görev Alma Düzeyi.....   | 61 |
| 3.2.4. Katılımcıların Sosyal Medya Kullanım Sıklığı ve Sosyal Medya Kullanım Süreleri .....   | 62 |
| 3.2.5. Katılımcıların Sosyal Medya Üzerinden Siyasal Bir Gruba, Etkinliğe Üye Olma ve Siyasal Gösteri, Miting veya Eyleme Katılma Düzeyi .....                      | 63 |
| 3.2.6. Katılımcıların Sosyal Medyada Politik Tartışmalara Girme ve Politik Paylaşımlarda Bulunma Düzeyi ve Sosyal Medyada Politik Varlık Göstermeme Sebepleri ..... | 64 |
| 3.2.7. Katılımcıların Cinsiyete Göre Sosyal Medya ve Siyaset ile İlgili Görüşlerinin Farklılaşma Düzeyi .....   | 66 |

|   |    |
|---|----|
| 3.2.8. Katılımcıların Sosyal Medya ve Siyaset ile İlgili Görüşlerinin<br>Siyasete İlgili Düzeyine Göre Farklılaşma Düzeyi ..... | 68 |
| Sonuç.....  | 70 |
| Kaynakça .....  | 72 |

### BÖLÜM 3

#### ARDAHAN HALKEVİ DENEYİMİ: Miyon ile Gerçeklik Arasındaki Mesafe

Dr. Öğr. Üyesi Ali Haydar Soysüren, Dr. Öğr. Üyesi Ahmet Uyaniker

|  |     |
|--|-----|
| Özet .....                             | 75  |
| Giriş.....                             | 77  |
| 1. Kuruluş Ve Misyon .....             | 78  |
| 1.1. Ardahan Halkevi'nin Kuruluşu..... | 81  |
| 2. Yıllara Yayılan Atalet .....        | 84  |
| 2.1. Kadro Sorunu .....                | 87  |
| 2.2. Mali Zayıflığın Girdabında .....  | 92  |
| 2.3. Yıllara Yayılan Mekan Sorunu..... | 96  |
| Sonuç.....                             | 103 |
| Kaynakça .....                         | 105 |
| EKLER (Belge Örnekleri).....           | 109 |

## ARDAHAN'IN TARİH VE ARKEOLOJİSİ

### BÖLÜM 4

#### YENİ ARAŞTIRMALARIN SONUÇLARINA GÖRE ARDAHAN'IN ARKEOLOJİK BULUNTULARI

Dr. Öğr. Üyesi Sami Patacı

|  |     |
|--|-----|
| Özet .....   | 119 |
| Giriş.....   | 120 |
| 1. Merkez İlçe Arkeolojik Buluntuları .....        | 121 |
| 1.1. Ölçek-Kalecik Tepesi Kalesi ve Yerleşimi..... | 122 |
| 1.2. Ölçek-Kuzey Kalesi.....                       | 122 |
| 1.3. Gölgeli Kalesi.....                           | 123 |



|  |     |
|--|-----|
| 1.4. Gölgele-Güneybatı Kalesi ve Yerleşimi.....                              | 124 |
| 1.5. Gölgele Yüksek Yayla Arkeolojik Alanı.....                              | 125 |
| 1.6. Samanbeyli Savunma Yapısı.....  | 125 |
| 1.7. Hasköy Yüksek Yayla Arkeolojik Alanı.....                               | 126 |
| 1.8. Hasköy Gözetleme Kulesi .....   | 126 |
| 1.9. Beşiktaş Kalesi, Yerleşimi ve Kurganları .....                          | 127 |
| 1.10. Sulakyurt Demir Çağı ve Orta Çağ Seramik Buluntuları Alanı.....        | 128 |
| 1.11. Çağlayık-Doğu Savunma Yapısı .....                                     | 128 |
| 1.12. Çağlayık-Kuzeydoğu Kalesi.....   | 129 |
| 1.13. Bayramođlu Kalesi.....   | 130 |
| 1.14. Bađdaşan Savunma Yapısı .....  | 131 |
| 2. Çıldır İlesi Arkeolojik Buluntuları .....                                | 132 |
| 2.1. Akçakale Adası Ören Yeri.....   | 132 |
| 2.2. Senger Tepe Kalesi<br>(Sur ile Güçlendirilmiş Mevsimlik Yerleşimi)..... | 134 |
| 2.3. Semiha Şakir Yüksek Yayla Yerleşimi ve Ađılı.....                       | 136 |
| 2.4. Kotanlı Eskiçağ Arkeolojik Alanı .....                                  | 136 |
| 2.5. Dođankaya Demir Çağı ve Orta Çağ Seramik Buluntuları Alanı.....         | 137 |
| 2.6. Şeytan Kalesi Eskiçağ Seramik Buluntuları .....                         | 137 |
| 3. Göle İlesi Arkeolojik Buluntuları .....                                  | 138 |
| 3.1. Kayaaltı (Omega) Kalesi .....   | 138 |
| 3.2. Köprülü Yüksek Yayla Arkeolojik Alanı .....                             | 139 |
| 3.3. Çobanköy Kalesi ve Yerleşimi .....                                      | 139 |
| 3.4. Çobanköy Höyüğü .....   | 140 |
| 3.5. Kuzupınarı Kalesi ve Yerleşimi .....                                    | 141 |
| 3.6. Bellitepe-Batı Kulesi .....   | 143 |
| 3.7. Bellitepe-Doğu Kulesi ve Eskiçağ Ađılı.....                             | 144 |
| 3.8. Bellitepe Kalesi .....  | 145 |
| 3.9. Balçesme-Kaynık Kulesi .....  | 146 |
| 3.10. Balçesme-Şipsirik Kulesi.....  | 147 |
| 3.11. Balçesme-Tekmezar Kulesi ve Yerleşimi.....                             | 148 |
| 3.12. Balçesme-Çam Ormanı Eskiçağ Arkeolojik Alanı .....                     | 148 |
| 3.13. Durucasu-Şimşimik Kalesi .....   | 149 |
| Sonuç.....   | 150 |
| Kaynakça.....  | 152 |
| Resimler .....   | 154 |

**BÖLÜM 5**  
**ARDAHAN'DA TARİHİ BİR CAMİ:**  
**Suhara Köyü Camii**

Dr. Öğr. Üyesi Özlem Oral Patacı

|  |     |
|--|-----|
| Özet .....   | 165 |
| Giriş .....  | 167 |
| 1. Çıldır Tarihi Hakkında Genel Bilgi .....                        | 168 |
| 2. Suhara Köyü Camii Mimari Özellikleri .....                      | 170 |
| 3. Suhara Köyü Camii'nin Tarihî Geçmişi ve Tarihlendirilmesi ..... | 173 |
| Sonuç .....  | 179 |
| Kaynakça .....   | 181 |
| Fotoğraflar ve Çizimler .....                                      | 182 |

**BÖLÜM 6**  
**POSOF'TA KURULAN ATABEK DEVLETİ'NİN DIŞ POLİTİKASI**

Emre Gezer

|   |     |
|---|-----|
| Özet .....  | 191 |
| Giriş .....   | 192 |
| I. Kuruluş Döneminde Atabek Devleti'nin Dış Politikası .....      | 194 |
| II. Bağımsızlık Döneminde Atabek Devleti'nin Dış Politikası ..... | 197 |
| III. Zayıflama Döneminde Atabek Devleti'nin Dış Politikası .....  | 202 |
| IV. Yıkılış Döneminde Atabek Devleti'nin Dış Politikası .....     | 205 |
| Sonuç .....   | 209 |
| Kaynakça .....  | 211 |

## **ARDAHAN'IN EDEBİYAT VE KÜLTÜRÜ**

**BÖLÜM 7**  
**ÂŞIK CİNASÎ'NİN ŞİİRLERİNDE ARDAHAN**

Dr. Öğr. Üyesi Hamza Kolukısa

|                              |     |
|------------------------------|-----|
| Özet .....                   | 215 |
| Giriş .....                  | 216 |
| 1. Âşık Cinasî Kimdir? ..... | 218 |

|  |     |
|--|-----|
| 2. Âşık Cinası'nın Şiirlerinde Ardahan ..... | 219 |
| Sonuç .....                                  | 237 |
| Kaynakça .....                               | 238 |

**BÖLÜM 8**  
**1894 YILI TİFLİS'İN GÜRCÜCE İVERİA GAZETESİNDE**  
**ARDAHAN SANCAĞINA YOLCULUK İZLENİMİ**

Prof. Dr. Şureddin Memmedli

|   |     |
|---|-----|
| Özet .....                                    | 239 |
| Giriş .....                                   | 240 |
| 1. Ön Bilgiler .....                          | 240 |
| 2. Ardahan'ın Coğrafi Konumu Hakkında .....   | 241 |
| 3. Gökdağ Hakkında .....                      | 243 |
| 4. Göller Hakkında .....                      | 243 |
| 4.1 Aktaş/Hozapın Gölü .....                  | 243 |
| 4.2. Çıldır Gölü .....                        | 244 |
| 5. Taşköprü Hakkında .....                    | 245 |
| 6. Köyler Hakkında .....                      | 246 |
| 6.1. Akçakale .....                           | 246 |
| 6.2. Çamdıra .....                            | 246 |
| 6.3. Cala .....                               | 247 |
| 6.4. Cambaz .....                             | 247 |
| 6.5. Taşbaşı .....                            | 248 |
| 7. Çıldır Terekeme Ailesinde Misafirlik ..... | 248 |
| 8. Kör İsmail'in Mertliği .....               | 250 |
| 9. Kiliseler Hakkında .....                   | 251 |
| 10. Coğrafi İsimlerin Yorumu .....            | 252 |
| Sonuç .....                                   | 254 |
| Kaynakça .....                                | 255 |

**BÖLÜM 9**  
**BİR POSOF MASALININ ETNOPEDAGOJİK YÖNDEN İNCELENMESİ:**  
**Tilkiyle Nine**

Dr. Öğr. Üyesi İkrâm Çınar

|  |     |
|--|-----|
| Özet .....                                     | 257 |
| Giriş .....                                    | 258 |
| 1. Etnopedagoji .....                          | 259 |
| 1.1. Etnopedagojinin Etkili Aracı: Masal ..... | 260 |
| 1.2. Değer Ve Değerler Eğitimi .....           | 261 |
| 2. Yöntem .....                                | 262 |
| 2.1. Masal Hakkında .....                      | 262 |
| 3. Bulgular Ve Yorum .....                     | 263 |
| Sonuç .....                                    | 268 |
| Kaynakça .....                                 | 269 |
| Ek-1. Masal .....                              | 270 |

## ARDAHAN'IN SOSYO-EKONOMİSİ

**BÖLÜM 10**  
**ARDAHAN İLİNİN SOSYO-EKONOMİK DURUMU VE GÜRCİSTAN İLE DIŞ**  
**TİCARETİNİN 2010-2017 DÖNEMİNDEKİ GELİŞİMİ**

Prof. Dr. Adem Üzümcü

|   |     |
|---|-----|
| Özet .....  | 275 |
| Giriş .....   | 276 |
| 1. Ardahan İlinin Sosyo-Ekonomik Durumu .....   | 278 |
| 2. Gürcistan Ekonomisi ve Gürcistan-Türkiye Dış Ticaretinin Gelişimi .....                        | 289 |
| 3. Ardahan İlinin 2010-2017 Döneminde Dış Ticaretinin Gelişimi .....                              | 291 |
| 4. Ardahan İlinin 2010-2017 Döneminde Gürcistan İle Dış Ticaretinin Gelişimi ve Özellikleri ..... | 297 |
| Sonuç .....   | 304 |
| Kaynakça .....  | 306 |

**BÖLÜM 11**  
**ARDAHAN İLİNE YAPILAN KAMU YATIRIMLARININ**  
**ETKİNLİKLERİNİN VERİ ZARFLAMA ANALİZİ**  
**(VZA) YÖNTEMİYLE DEĞERLENDİRİLMESİ**

Arş. Gör. Tarık Duran & Arş. Gör. Ramazan Taşcı & Prof. Dr. Ali Çımat

|   |     |
|---|-----|
| Özet .....  | 309 |
| Giriş .....   | 311 |
| 1. Yöntem .....   | 311 |
| 1.1. Veri Zarflama Analizi ve Etkinlik Ölçüm Yönteminin Seçilmesi .....         | 311 |
| 1.2. Veri Zarflama Analizine İlişkin Teorik Çerçeve .....                       | 312 |
| 1.3. Karar Verme Birimleri (KVB) ve Girdi-Çıktı Değişkenlerinin Seçilmesi ..... | 314 |
| 2. Bulgular .....   | 316 |
| Sonuç .....   | 320 |
| Kaynakça .....  | 323 |

**BÖLÜM 12**  
**BİLİMSEL ARAŞTIRMA YÖNTEMLERİNİN ÜNİVERSİTE**  
**SANAYİ İŞBİRLİĞİNİN GELİŞTİRİLMESİNDEKİ ROLÜ**  
**Ardahan İli Örneği**

Dr. Öğr. Üyesi Güven Gürkan İnan

|  |     |
|--|-----|
| Özet .....   | 325 |
| Giriş .....  | 326 |
| 1. Üniversite-Sanayi İşbirliği .....                             | 327 |
| 2. Üniversite-Sanayi İşbirliği Kanalları .....                   | 330 |
| 3. Bilimsel Araştırma Yöntemleri .....                           | 333 |
| 4. Ardahan İli Özelinde Üniversite-Sanayi İşbirliği Modeli ..... | 335 |
| Sonuç .....  | 341 |
| Kaynakça .....   | 343 |

**BÖLÜM 13**  
**MARKALAŞMADA TEMEL ADIM:**  
**Marka Tescili ve Ardahan**

Dr. Öğr. Üyesi Arzu Kılıç & Prof. Dr. Berrin Filizöz

|                |     |
|----------------|-----|
| Özet .....     | 347 |
| Giriş .....    | 348 |
| 1. Marka ..... | 349 |

|   |     |
|---|-----|
| 2. Marka Türleri .....                                  | 352 |
| 3. Marka Tescili .....                                  | 353 |
| 4. Ardahan; Genel Ekonomik Ve Marka Tescil Durumu ..... | 354 |
| 5. Araştırma Amacı, Yöntem Ve Kısıtlar .....            | 358 |
| 6. Bulgular .....                                       | 359 |
| Sonuç .....   | 363 |
| Kaynakça .....  | 365 |

## BÖLÜM 14

### POSOF'UN TRA2 BÖLGESİ İÇİNDEKİ YERİ VE GELİŞME EKSENLERİ BAĞLAMINDA KALKINMA PROJELERİNİN GELİŞTİRİLMESİ

Ar. Gör. Dr. Mehmet Gür & Dr. Öğr. Üyesi Ömer Bilen &  
Dr. Öğr. Üyesi Abdullah Topcuoğlu & Dr. Öğr. Üyesi Kutay Üstün

|  |     |
|--|-----|
| Özet .....   | 367 |
| 1. Posof İlçesinin TRA2 Bölgesindeki Yeri ve Mevcut Durumu ..... | 369 |
| 1.1. Konumu, Coğrafyası ve İklimi .....                          | 369 |
| 1.2. Tarihçesi .....   | 370 |
| 1.3. Demografik Yapısı .....                                     | 371 |
| 1.4. Ekonomik Yapı .....   | 371 |
| 1.5. Tarım, Hayvancılık ve Arcılık .....                         | 372 |
| 1.6. Doğal Yapı ve Turizm .....                                  | 374 |
| 2. TRA2 2014-2203 Bölge Planı Vizyonu ve Gelişme Eksenleri ..... | 377 |
| 3. Araştırma Yöntemi Ve Sonuçlar .....                           | 379 |
| 3.1. Kantitatif Araştırma Sonuçları .....                        | 380 |
| 3.2. Kalitatif Araştırma Sonuçları .....                         | 382 |
| 4. POSOF için Önerilen Kalkınma stratejileri ve Projeleri .....  | 385 |
| Sonuç .....  | 388 |
| Kaynakça .....   | 390 |

# ARDAHAN HAYVANCILIĞI

## BÖLÜM 15

### ARDAHAN İLİ BÜYÜKBAŞ HAYVANCILIK SEKTÖRÜ MEVCUT DURUM SORUNLAR VE ÇÖZÜM ÖNERİLERİ

Dr. Öğr. Üyesi Özlem Eştürk & Doç. Dr. Seymur Ağazade

|  |     |
|--|-----|
| Özet .....   | 393 |
| Giriş .....  | 395 |
| 1. Türkiye’de Büyükbaş Hayvancılık .....                     | 397 |
| 2. Ardahan İlinde Büyükbaş Hayvancılığın Mevcut Durumu ..... | 402 |
| 3. Materyal ve Yöntem .....                                  | 404 |
| 4. Araştırma Bulguları .....                                 | 405 |
| Kaynakça .....   | 415 |

## BÖLÜM 16

### ARDAHAN YÖRESİNDEN MEVSİMSSEL OLARAK TOPLANAN SÜT VE KAŞAR PEYNİRİ ÖRNEKLERİNDE AFLATOKSİN M1 DÜZEYLERİNİN ARAŞTIRILMASI

Dr. Öğr. Üyesi Ertan Doğan

|   |     |
|---|-----|
| Özet .....  | 417 |
| Giriş .....   | 418 |
| 1. Materyal ve Metot .....  | 422 |
| 1.1. Materyal .....   | 422 |
| 1.1.1. Süt Numuneleri .....   | 422 |
| 1.1.2. Kaşar Peyniri Numuneleri .....   | 422 |
| 1.1.3. Aflatoksin M1 ELISA Test Kiti .....  | 423 |
| 1.1.4. Süt Numunelerinin Analize Hazırlanması .....                                   | 423 |
| 1.1.5. Peynir Numunelerinin Analize Hazırlanması .....                                | 423 |
| 1.2. Metot .....  | 424 |
| 2. Bulgular .....   | 424 |
| 2.1. Yaz Dönemi Toplanan Süt ve Kaşar Peynirlerine Ait Analiz Sonuçları .....         | 424 |
| 2.2. Sonbahar Dönemi Toplanan Süt ve Kaşar Peynirlerine<br>Analiz Sonuçları .....     | 424 |
| 2.3. Kış Dönemi Toplanan Süt ve Kaşar Peynirlerine Ait Analiz Sonuçları .....         | 425 |
| 2.4. İlkbahar Dönemi Toplanan Süt ve Kaşar Peynirlerine<br>Ait Analiz Sonuçları ..... | 425 |

|               |     |
|---------------|-----|
| Sonuç.....    | 426 |
| Kaynakça..... | 435 |

**BÖLÜM 17**  
**ARDAHAN İLİ GÖLE İLÇESİ BÜYÜKBAŞ**  
**HAYVANCILIK SEKTÖRÜNÜN SWOT ANALİZİ İLE DEĞERLENDİRİLMESİ**

Arş. Gör. Ömer Atalay & Doç. Dr. Ötügen Senger

|   |     |
|---|-----|
| Özet.....   | 439 |
| Giriş.....  | 440 |
| 1. Türkiye’de Büyükbaş Hayvancılık.....   | 441 |
| 1.1. Göle İlçesinde Büyükbaş Hayvancılık.....   | 443 |
| 2. Literatürde Büyükbaş Hayvancılık Sektörünün Swot Analizi İle Değerlendirilmesi ..... | 447 |
| 3. Materyal .....   | 449 |
| 4. Metot.....   | 450 |
| 5. Araştırma Bulguları.....   | 450 |
| 5.1. SWOT Analizi.....  | 461 |
| Sonuç.....  | 465 |
| Kaynakça.....   | 467 |

## ARDAHAN ARICILIĞI

**BÖLÜM 18**  
**ARDAHAN ARICILIĞININ POTANSİYELİ**

Kemal Yazıcı

|   |     |
|---|-----|
| Özet.....   | 471 |
| Giriş.....  | 472 |
| 1. Ardahan’da Arıcılık Neden Önemlidir? .....           | 474 |
| 1.1. Arı Irkı.....                                      | 474 |
| 1.2. Koloni Sayısı.....                                 | 475 |
| 1.3. Ana Arı Üretimi.....                               | 477 |
| 1.4. Meralar ve Mera Kapasiteleri.....                  | 477 |
| 2. Ardahan’ın Organik Bal Üretimi Açısından Önemi ..... | 478 |
| Sonuç.....  | 480 |
| Kaynakça.....   | 481 |



**BÖLÜM 19**  
**ARDAHAN İLİ ARICILIK İŞLETMELERİNDE**  
**KOLONİ YÖNETİMİNDE YAPILAN BAŞLICA YANLIŞLIKLAR**

Doç. Dr. Mahir Murat Cengiz

|   |     |
|---|-----|
| Özet .....  | 483 |
| Giriş .....   | 484 |
| 1. Eğitim Yetersizliğinin Yetiştiricilerin Koloni Bakım ve Yönetim Uygulamalarına Yansımaları ..... | 485 |
| 1.1. Popülasyon Kontrolü .....  | 486 |
| 1.1.1. İki Ana Arılı Koloni Yönetim Sistemi .....   | 488 |
| 1.1.2. Koloni Destek Sistemi .....  | 490 |
| 1.1.3. Paket Arı Sistemi .....  | 491 |
| 1.1.4. Ana Arı Hapsi .....  | 492 |
| 1.2. Mera Kullanımı .....   | 493 |
| 1.3. Damızlık Kullanımı .....   | 494 |
| 1.4. Arı Beslemesi .....  | 495 |
| 1.5. Arı Sağlığı .....  | 500 |
| 1.6. Yanlış ve Bozuk Petek Kullanımı .....  | 501 |
| 1.7. Kışlatma .....   | 501 |
| 2. Örgütlenme ve Ürünlerin Değerlendirilmesi .....  | 503 |
| Sonuç .....   | 503 |
| Kaynakça .....  | 504 |

**BÖLÜM 20**  
**KAFKAS BAL ARISI GEN MERKEZİ VE KORUNMASI İÇİN ALTERNATİF**  
**YÖNTEMLER**

Doç. Dr. Aziz Gül & Doç. Dr. Mahir Murat Cengiz & Öğr. Gör. Kemal Yazıcı

|  |     |
|--|-----|
| Özet .....   | 507 |
| GİRİŞ .....  | 508 |
| 1. Kafkas Bal Arısı Gen Merkezi Ve Korunması İçin Alternatif Yöntemler ..... | 510 |
| 1.1 Kafkas İzole Alanları İçerisinde Islah Çalışmaları Yapılmalı .....       | 510 |
| 1.2 Yapay Tohumlama Çalışmalarına Yer Verilmeli .....                        | 511 |
| 1.3 Elde Edilen Genetik Materyaller Dondurularak Korunmalı .....             | 512 |
| SONUÇ .....  | 514 |
| KAYNAKÇA .....   | 516 |

**BÖLÜM 21**  
**ARDAHAN YÖRESİ ARISININ**  
**(*Apis mellifera caucasica* G.) ANADOLU VE DİĞER BAZI ARI IRKLARI İLE**  
**MORFOLOJİK, DAVRANIŞ, PERFORMANS VE ÜREME ÖZELLİKLERİ**  
**YÖNÜNDEN KARŞILAŞTIRILMASI**

Prof. Dr. Ahmet Güler & Öğr. Gör. Kemal Yazıcı & Dr. Selim Bıyık &  
Zir. Müh. Gökhan Kavak & Zir. Yük. Müh. Abdurrahman Aydın &  
Arş. Gör. Emre Uğurlutepe & Prof. Dr. Osman Kaftanoğlu

|   |     |
|---|-----|
| Özet .....  | 520 |
| Giriş.....  | 521 |
| 1. Materyal ve Metot.....                           | 522 |
| 2. Bulgular .....                                   | 523 |
| 2.1. Performans ve Davranışı .....                  | 523 |
| 2.1.1. Avantajları .....                            | 523 |
| 2.1.2. Dezavantajları .....                         | 524 |
| 2.2. Morfolojik Yönden Genel Karakterizasyonu ..... | 525 |
| Sonuç.....  | 529 |
| Kaynakça .....                                      | 531 |

